

OKISEKI

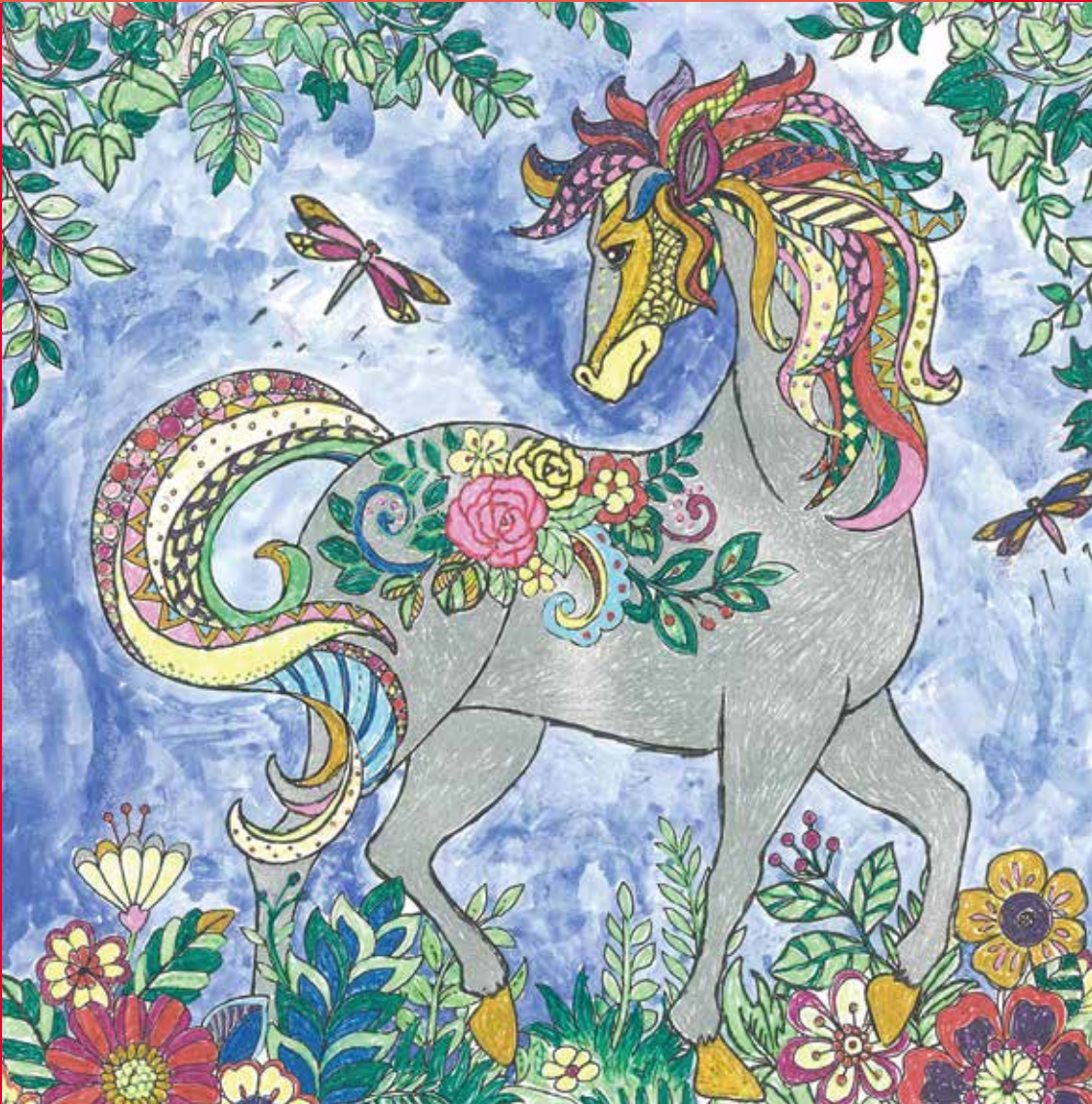


Japanese
Red Cross
Society

2017.12

第113号

《 沖縄赤十字病院 広報誌 おきせき 》



理念

赤十字の博愛の心が伝わる病院をめざして

〒902-8588 沖縄県那覇市与儀1-3-1

TEL 098-853-3134 FAX 098-853-7811

<http://www.okinawa-rch.jp>

【天馬 夢野を 駆ける】

S.I

基本方針

1. 私達は患者さんに益することのみに医療技術を提供します。
2. 私達は信頼される医療が行えるように日々研鑽し、快適な療養環境を創ります。
3. 私達は地域と連携を密にし県民の健康増進に貢献できる医療活動を追求します。



沖縄赤十字病院

日本赤十字社

人間を救うのは、人間だ。Our world. Your move



ドクター
教えて！



最近、階段で息が切れて休まないと登れなくなっていますか？

砂川 長彦 医師 (循環器内科部長)



心不全について

心不全は心臓が全身に血液を送り出す能力が低下することで、静脈に血液が貯留する症状(うっ血)や全身に送り出す血液が足りなくなる症状(低拍出)が起こる病態です。

原因は

様々で狭心症・心筋梗塞、弁膜症、心筋症が主なものです。

最近では心臓の収縮する力が落ちる心不全だけでなく、一見心臓の収縮する力は保たれているように見えても、拡張する力が落ちて心臓の筋肉が硬くなることで、血液が充分送れなくなる場合もあることがわかっています。特に高血圧症、慢性腎臓病、糖尿病、動脈硬化、心房細動、慢性閉塞性肺疾患、肥満などの病気を合併すると収縮力が保たれた心不全を併発することがあります。

症状は

下肢がむくんで体重が増えてくるうっ血と坂道や階段で息切れがすることが初期症状のことが多いです。その後、夜間の息切れや、横になると息苦しくて眠れない状態(起坐呼吸)が起こると入院治療が必要になってきます。

診断は

心不全の原因となる心臓病や併発疾患を調べるのが重要です。そのためには心電図、レントゲン検査、心エコー検査、心臓カテーテル検査を含めて原因

を調べる必要があります。原因となる心臓病の種類によって有効な薬物療法が異なる場合があります。また狭心症・心筋梗塞では冠動脈ステント治療※が有効であり、弁膜症は初期には薬物が有効なこともあります。心筋症は心臓の筋肉が障害されるもので有効な薬物療法もありますが、進行すれば循環を補助する装置や心臓移植が必要な場合があります。

病名	治療
狭心症 心筋梗塞	冠動脈ステント治療 ※進行すれば外科手術が必要
弁膜症	初期には薬物が有効、 進行すれば外科手術が必要
心筋症	有効な薬物療法もあり、進行すれば循環補助装置や心臓移植が必要

年のせいだと思わず！ おかしいと感じたら 診察を！

心臓病も初期は症状が軽い場合が多く、症状が軽いから軽症というわけではありません。年のせいだと思ってしまうことも多く、いつもと違って何かおかしいと感じたら診察を受けることをお勧めします。

※冠動脈ステント治療とは、狭くなった冠動脈を金属でできた円筒形の網のステントで広げるという治療です。ステントが支え棒のようになって固定されますから、しっかりと広げることができます。



全体集会 地域連携研修会

10月13日に当院で「モヤモヤ感」「困った感」を解決しよう!をテーマに名古屋第二赤十字病院 野口善令 副院長による、名古屋第二赤十字病院の倫理コンサルテーションチーム活動の事例報告し、院内外より大勢参加して質疑応答の多い熱気ある研修会を行いました。



第21回日赤検査学術大会 結(ゆい)クロス

—災害医療に関わる臨床検査技師の展望—



日本赤十字社臨床検査技術会の主催で九州ブロックが担当し11月11日～11月12日に沖縄県市町村自治会館で開催し、全国から関係者150名が参加しました。



九州ブロック実務委員



学術大会会場全体写真



受付



一般演題



【学術講演】「沖縄県のATL/HTLV-1」
講師:福島卓也 先生(琉球大学医学部保健学科教授)

八重山日報 THE YAMANOTE SHIMBUN 創刊日 1945年10月24日 発行日 2023年10月24日 発行所 八重山新聞社 〒901-8501 沖縄県八重山郡糸島町1-1-1

離島医療の現場学ぶ

沖繩赤十字病院から研修生

八重山日報10/24火掲載

離島医療の現場学ぶ
沖繩赤十字病院から研修生

今月の人気病院食



「冬至12月22日昼食」

冬至(トゥンジー)ジューシー、ゆし豆腐、肉と野菜の煮物、ピーナッツかけ

※治療によりメニューは、異なることがあります!

編集後記

今年も残り僅か!皆様にとってどんな一年でしたでしょうか。来年もどうぞよろしくお願ひ申し上げます。(広報担当)



人間を救うのは、人間だ。Our world. Your move

沖縄赤十字病院

外来体制表

「災害拠点病院」の承認を受けました

当院は「地域医療支援病院」

全診療科の受付時間

初診患者さま

■午前
8時30分～10時30分

初めて受診する場合は「紹介状」をお持ち下さい。

緊急性がない場合は、近隣のクリニックをご案内しております。

なお、緊急で受診される場合は特定療養費を頂いております。

※乳腺外科(乳がん検診や乳腺の疾病)は午前・午後(木曜日は診察なし)とも紹介状の必要はありません。

紹介状をお持ちの患者さま・通院患者さま

■午前
8時30分～11時00分

■午後
1時00分～4時00分

休診日

土曜日・日曜日・祝祭日
慰霊の日(6/23)・
年末年始(12/29～1/3)

※救急診療については当日の新聞をご覧ください。

診療科	午前/午後	月	火	水	木	金	
内科	呼吸器	午前 午後		那覇 唯	新垣 紀子		内原 照仁
	消化器	午前 午後	外間 雪野 田中 照久	川満 美和 新垣 伸吾(肝臓)	大城 勝	那覇 唯 當銘 玲央	赤嶺 盛和
	血液	午前 午後		中里 哲郎		喜納 かおり	中里 哲郎
	循環器	午前 午後	東風平 勉 砂川 長彦	新里 讓	砂川 長彦	東風平 勉	新里 讓
	腎臓	午前 午後			野原 千春		又吉 哲太郎
	一般	午前 午後	渡口 真佐夫		渡口 真佐夫	仲村 英昭 (糖尿病・再来のみ)	渡口 真佐夫
外科	午前	担当医	豊見山 健 (肝胆脾・一般)	宮城 淳 (胸部・呼吸器)	大嶺 靖 (消化器外科)	友利 健彦 (消化器・一般)	
	午後	大嶺 靖 (一般・内視鏡外科【要予約】)	大嶺 靖 (一般・内視鏡外科【要予約】)	佐々木 秀章 (一般外来・救急)	永吉 盛司 (一般・肛門)	長嶺 信治 (乳腺・甲状腺)	
放射線科	午後		椎名 秀樹		有賀 拓郎		
	小児科	午前 午後	翁長 晃 長崎 拓 (新生児)	仲本 雅哉 前田 志保 (乳児健診)	仲本 雅哉 仲宗根 一彦 (新生児)	翁長 晃 (神 経)	降旗 邦生 (予防接種【受付4時まで】)
整形外科	午前 午後	大湾 一郎 森山 朝裕	大湾 一郎 金城 聡	山口 浩 (紹介・予約患者のみ)	伊佐 智博 新井 弘一	森山 朝裕 翁長 正道	
	産婦人科	午前 午後	吉秋 研 大城 美哉	上里 忠和 刈部 誠子	兼村 朱里 稲嶺 盛彦	上里 忠和 大城 美哉	稲嶺 盛彦 刈部 誠子
眼科	午前 午後	薊 三千雄	薊 三千雄	薊 三千雄	薊 三千雄	薊 三千雄	
	脳神経外科	午前 午後	高良 英一	中島 重良	高良 英一	山城 勝美	與那覇 博克 (血管内治療外来)
神経内科	午前 午後		嘉手川 淳	嘉手川 淳	嘉手川 淳	嘉手川 淳	
	耳鼻咽喉科	午前 午後	長田 紀与志 上原 健	上原 健	(手 術)	長田 紀与志 上原 健	長田 紀与志
泌尿器科	午前 午後	外間 実裕 當山 裕一	外間 実裕 真志取 智子	當山 裕一	當山 裕一	(手 術)	
	皮膚科	午前 午後	上原 絵里子	花城 ふく子	上原 絵里子	花城 ふく子	上原 絵里子
歯科口腔外科	午前 午後	牧志 祥子 砂川 奈穂	(手 術) 砂川 元	牧志 祥子	(手 術)	牧志 祥子	



「おきせき」は、植物油インキを使用し、FMスクリーニングの
高詳細(AMスクリーニングの約500線相当)で印刷しています

印刷：株式会社 東洋企画印刷

平成29年12月1日現在