



# 人間ドック・健診の ご案内

わたしたちは、皆様の健康づくりを  
サポートします。



日本赤十字社

沖縄赤十字病院  
健康管理センター

2025.05

# 健康管理センターの理念と基本方針

## 理 念

疾病の早期発見や予防を目的とし、  
健康寿命の延伸に努めます。



## 基 本 方 針

- 最新の知見に基づいた確かな技術による安心と納得のできる健診を提供し、  
予防医療に努めます。
- 健康増進に向けて、適切な評価・助言と継続的な支援を行います。
- 地域の医療機関と連携し、円滑な医療を目指します。
- 受診者の権利を尊重し、個人情報やプライバシーを守ります。

## 人間ドックとは？

人間ドックとは、船舶がメンテナンスを行う「dock」にちなんで名付けられた、身体の健康状態を総合的に把握し、早期発見・疾病予防を目的とした健康診断です。

一般的な健康診断※よりも検査項目が多く、より詳細な検査を受けることができます。

健康保険の対象外のため費用は自己負担になります（職場や自治体によって補助が出る場合があります）。

※一般的な健康診断とは、法に基づいて職場や自治体などで定期的の実施されているものです。健康診断：職場やお住まいの自治体などで、定期的（年1回以上）に行うことが義務付けられている「協会けんぽ健診」や「特定健診」などがこれに当たります。「協会けんぽ付加健診」は、40歳、45歳、50歳、55歳、60歳、65歳、70歳の方のみが対象となる健診です。

## フロアガイド



## 健診を受けられる皆様へ

### 受付時間のご案内

**施設開場** 健康管理センターの開場は午前7:00となっています。

※受診されるコースにより受付時間が異なります。下記をご参照下さい。

**受付時間** ①7:00～8:00 → 人間ドック・協会けんぽ付加健診・プレミアムコース  
「プラス脳セット」、「脳MRI」、「胸部CT」、「内臓脂肪CT」、「循環器セット」、「心臓エコー」等を追加される方は、検査の都合上、早目の受付をお願いします。

②7:30～8:00 → 協会けんぽ一般健診、日赤健診、定期健康診断等

- 健診では、職場や自治体の受診券・クーポン券等がご利用いただける場合があります。予約の際にご相談下さい。
- 受診券・クーポン券等をお持ちの方は、健診当日に必ずご持参下さい。**ご提出されない場合は、受付の際に費用が全額自己負担となります。**（健診後の提出は一切受け付けておりませんのでご注意下さい。）

### 受診に際しての注意事項

#### 【変更・キャンセル】

当院では、病院診療と共通の検査機器を使用しているため、検査枠に限りがあります。日程やオプション等の変更・キャンセルについては必ず10日前までにご連絡をお願いします。

#### 【感染症】

新型コロナウイルス・インフルエンザウイルス・流行性角結膜炎（はやり目）・ノロウイルス（下痢・嘔吐）・結核等の感染症にかかっている方、またはその可能性のある方には**受診を控えていただきます。**

#### 【台風時の対応】

台風接近時、**午前7時までに公共交通機関が運行中止の場合には、その日の健診業務は全て中止となります。**その際は、予約の取り直しをいたしますので、暴風警報解除後に健康管理センター予約係（TEL:098-836-7433）へお問い合わせ下さい。

#### 【その他】

- ①胃カメラ・胃X線では、医師の判断により検査が中止となる場合があります。
- ②体重130kg以上の方は検査機器重量制限により胃X線（バリウム）検査をご利用できません。（胃内視鏡検査も受けられません）
- ③安全上の理由により、各検査の前に氏名・生年月日の確認を行います。
- ④履き物については、自宅からスリッパ等をご持参いただいてもかまいません。
- ⑤メガネ、コンタクトご使用の方は当日ご持参下さい。※眼底・眼圧検査のある方は、コンタクトレンズを外しての検査になります。**各自「コンタクト・ケース」をご持参下さい。**
- ⑥空調を寒く感じる場合がございます。専用ガウンを備えておりますが、数に限りがあるため、必要の方は「ひざ掛け」や「上掛け」をご持参下さい。
- ⑦お子様連れでの健診はご遠慮下さい。
- ⑧車イスをご使用の方や介助を必要とされる方は、ご利用いただけない検査等がございます。事前にご連絡をお願いします。



前日までの準備

通院・治療中の方へ

・健診や人間ドック(特にオプション検査利用の場合)を利用される場合、事前に主治医に相談された上で予約をお願いします。

抗血栓薬(血液サラサラの薬)を内服されている方へ

・自己判断で中断したりせずに通常通り内服して下さい。当センターでは、主治医に確認して抗血栓薬(血液サラサラの薬)の内服を一時中止した場合でも、病理組織検査(細胞を採る検査)は行いませんのでご注意下さい。

飲食について

・検査前日の夕食は、できるだけ午後8時頃までにお済ませ下さい。飲酒もお控え下さい。  
・午後8時以降の水分制限はありませんが、水以外は飲まないようにして下さい。

検便のとり方について(郵送は受け付けません)

・検便は健診5日前から採取しても問題ありません。事前に採取した検便は、冷蔵庫または冷暗所での保管をお願いします。  
・提出用袋に入っている「正しい大便のとり方」をご参照下さい。  
・採便容器に便を採取した日とお名前を忘れずご記入下さい。

※受付票、健康調査票(問診票)、同意書、健診予診票(当日朝に記入)等は、必ず記入してご持参下さい。  
※記入されていない場合や記入漏れのある方は、受付の順番が後回しになります。

検査当日 ※必ずご確認ください

①高血圧・抗血栓薬(血液サラサラの薬)、抗てんかん薬、パーキンソン治療薬などの治療薬はいつも通り、必ず内服して下さい。

当日は、朝食をとらず午前6時までにコップ1杯(200ml程度)の水で内服して下さい。  
薬を服用せずに血圧が下がらない場合は、医師判断で検査中止となる場合があります。  
現在薬を内服している方は、最新のお薬手帳または説明書をご持参下さい。  
(携帯電話に薬の写真を撮ったものを提示されてもかまいません)

②糖尿病でインスリン注射や血糖値を下げるお薬の治療を受けている方は、インスリン注射をせず血糖値を下げるお薬も飲まずに来院して下さい。インスリン注射をされたり、血糖値を下げるお薬を服用された場合、健診を受けられません。  
尚、インスリン注射や血糖値を下げるお薬は、健診当日に必ずご持参下さい。

③ご自身の運転で車・バイク・自転車にて来院された方には、医療安全の観点から胃カメラ施行時に鎮静剤を使用しませんのでご了承下さい。

④健診当日の朝、水と薬以外を口にした方は健診中止となります。ご注意下さい。  
脱水予防のため、朝6時までにコップ1杯(200～300ml程度)の水をお飲み下さい。  
朝に内服するお薬は(糖尿病の薬以外)、朝食を摂らずに水で服用して下さい。

⑤検尿・検便は、健康管理センター受付窓口へご持参ください。  
採尿後3時間以上経過すると、尿が劣化します。検尿は午前5時30分以降に採取した中間尿を提出してください。



女性の皆様へ

(●:検査可 ×:検査不可)

		生理中	妊娠の可能性あり	妊娠中	授乳中
検尿・検便		×	●	●	●
乳がん検査	乳腺エコー検査	●	●	●	●
	マンモグラフィ検査	●	×	×	×
子宮頸がん検査		×	●	×	●
胃内視鏡(胃カメラ)検査		●	×	×	●
大腸内視鏡(大腸カメラ)検査		×	×	×	×
胸部X線検査		●	×	×	●
胃部X線(バリウム)検査		●	×	×	×
CT、MRI、骨密度検査		●	×	×	●

妊娠の可能性あり、妊娠中の方

・妊娠中は、非妊娠時に比べて検査データが変化します。そのため、健康診断は非妊娠時利用をおすすめします。

※「妊娠の可能性あり」の方とは、閉経前の方で、前回月経後に性交のあった方になります。  
(性交時に避妊(永久避妊を除く)していても妊娠の可能性ありとみなします)

授乳中の方

・マンモグラフィではなく、乳腺超音波をおすすめします。  
・胃内視鏡(胃カメラ)検査では、鎮静剤が使用できません。経鼻内視鏡をおすすめします。  
・胃部X線(バリウム)検査は受けられません(下剤が母乳に移行します)

検尿・検便の提出

・生理中の検便採取、検尿提出はできません。※生理中に検便・検尿を採取・提出すると『再検査』になります。ご注意ください。  
・検尿・検便提出は、生理が終了し、3日経過後に提出をお願いします。

子宮頸がん検査

・当健康管理センターの子宮頸がん検査は、内診も行います。  
・女性医師だけでなく男性医師も担当します。  
・緊急手術等により、途中から男性医師に変更となる場合もあります。  
・生理中の方は、子宮頸がん検診を受けることができません。  
※検査精度が低くなるため、生理中の検体採取は実施しません。  
・生理が終了し、3日経過後から、子宮頸がん検査が受けられます。  
・体重130kgを超える方は検査機器の制限により利用できません。  
・妊娠が判明した方、または妊娠中の方は、かかりつけの産婦人科をご利用ください(妊婦健診には子宮頸がん検診が含まれています)

乳がん検査

・乳房手術歴のある方(切除術後、人工乳房等)の方、乳房にイボやホクロのある方は、問診時に看護スタッフへお知らせください。  
・乳腺超音波検査は外来と併設になっているため、待ち時間が長くなる場合があります。

大腸内視鏡(大腸カメラ)検査

・検査当日に生理となった場合、後日に予約変更されるか、キャンセルとなります。(いずれも大腸内視鏡専用検査食の代金は払い戻されません)  
・体重120kgを超える方は検査機器の制限により利用できません。

## ドックコース

### 人間ドック (基本コース)

〈胃X線〉  
35,200円(税込)  
※胃内視鏡はオプション

### 脳ドック (月・水曜日)

〈脳MRI / MRA+頸動脈超音波〉  
37,400円(税込)

### プレミアムコース (金曜日)

〈胃内視鏡検査〉  
150,000円(税込)

## 人間ドック 1 日の流れ

### STEP 1 受付(7:00~8:00)

あらかじめ記入していただいた問診票や同意書、検尿、検便、マイナ保険証または資格確認書を提出していただきます。

### STEP 2 自動血圧測定

血圧測定は2回行います。

### STEP 3 空いている検査場所から順次ご案内します

#### 身長・体重測定(7:30~)

身長・体重・体脂肪率を一度に測定します。ペースメーカーや除細動器を装着されている方には別の測定機を使用します。

#### 胸部X線

胸部(正面・側面)をX線で撮影します。肺や心臓・血管陰影の異常などを調べます。

#### 肺機能

肺機能を測定し、肺の病気(肺気腫など)について調べます。

#### 心電図

安静時の心電図で、不整脈(リズム不整)や異常波形を調べます。

#### 採血

血液検査で、貧血・肝機能・腎機能・生活習慣病関連(血糖値・脂質・尿酸等)・感染症などについて調べます。

#### 超音波検査(腹部)

腹部(主に肝臓・胆のう・脾臓・腎臓・脾臓など)を超音波で調べます。

#### 眼底・眼圧

眼底検査は眼底血管の変化(動脈硬化など)を、眼圧検査では緑内障の有無などを確認します。

#### 聴力(オーディオ)

低音・高音の2種類の音を左右それぞれの耳で、どの程度の強さから聞こえ始めるかを調べます。

#### 視力測定

裸眼視力とメガネ・コンタクトを着用した矯正視力を測定します。メガネは運転用(遠くを見るためのもの)をご持参下さい。

#### 問診(腹囲測定)

事前に記入された問診票をもとに、現在の健康状態や日常生活習慣などについてお尋ねします(当日の検査や判定に必要な情報を収集します)。

### STEP 4 上部消化管検査

胃X線(バリウム)や胃内視鏡(胃カメラ)で、食道・胃・十二指腸に異常がないかを調べます。

#### ■胃X線(バリウム)

【以下の方にはお勧めしません】

①むせや咳き込みやすい方、②頑固な便秘の方や以前に腸閉塞を起こした方、③糖尿病の病歴が長い方、④身体を支える腕力のない方、⑤70歳以上の高齢者、⑥食道・胃・十二指腸などの手術を受けた方など。

#### ■胃内視鏡(胃カメラ)

【以下の方にお勧めします】

胃X線検査で医師から胃カメラを勧められた方、胃X線検査に適していない方など。

### STEP 5 診察・結果説明(10:30~)

診察とともに、血液・尿・便検査や、画像検査などの結果説明を行います。精密検査等が必要な方には、当院専門外来や他院へ紹介状を発行します。

### STEP 6 食生活・日常生活支援

診察時に指摘された問題点や注意点などについて、看護スタッフが皆様と一緒に改善策を考えます。精密検査や治療を要する場合には受診についてご説明します。

### STEP 7 会計・食事(11:00~14:00)

自己負担のある方は、1階の自動精算機または会計でお支払いただきます。お食事は、院外の大戸屋、紅虎餃子房、QUOカードのいずれかをお選びいただけます。

※本人確認のため各検査の前にお名前と生年月日をお尋ねしますので、ご協力をお願いします。

## プレミアムコース

専門的で高水準な検査を1日コース(7:00~14:30)にまとめました。心臓血管系検査が充実している点が特徴です。【冠動脈CT石灰化スコア、心臓超音波、頸動脈超音波、血圧脈波(ABI/CAVI)、EPA/AA比、NT-proBNPなど】この他にも、脳MRI/MRA、肺CT、内臓脂肪CT、胃内視鏡も含まれ、全身の健康状態を調べることができます。

プレミアムコースでは、循環器の専門医が一部の検査を除き健診当日に検査結果の説明を行います。そのため、異常が見つければ、その場で専門外来へ紹介することも可能です。

※脳MRI/MRA は報告書での結果説明となります。

※検査の都合上、プレミアムコースは金曜日のみとなっております。

※プレミアムコースには、大腸内視鏡と乳がん・子宮がん検診は含まれません。



### 検査内容

受付  
7:00

受付書類提出、検尿・検便提出

計測

血圧測定(2回)、身体計測、腹囲  
問診、採血(血液一般・生化学、EPA/AA比、  
NT-proBNPなど)

検査1

胸部X-P、安静時心電図、腹部超音波、甲状腺超音波、  
肺機能、聴力、視力、眼底、眼圧測定

検査2

冠動脈CT、肺CT、内臓脂肪CT  
胃内視鏡(経鼻・経口から選べます)

検査3

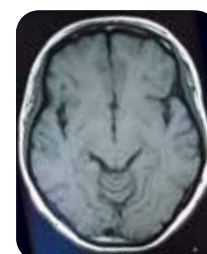
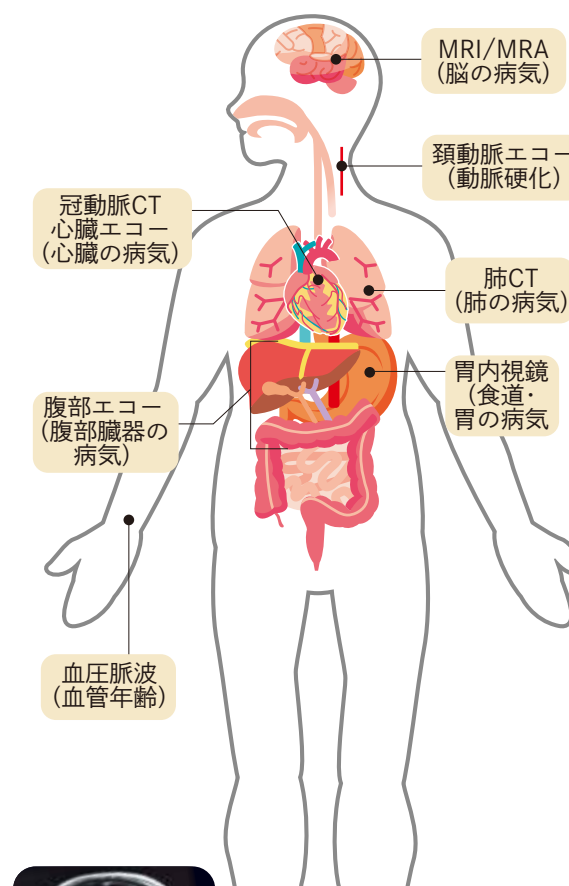
脳MRI/MRA

検査4

心臓超音波、頸動脈超音波、血圧脈波(ABI/CAVI)

総合診察  
14:30

循環器内科専門医による検査画像を提示しての  
結果説明



MRI



頸動脈エコー



冠動脈CT 石灰化スコア



肺CT



胃カメラ



## オプション検査

受診者のニーズに応える豊富なオプションをご用意しています。  
オプション検査を組み合わせたお得なセットプランもございます。



- 一部を除いて「予約制」となります。検査日の10日前までにお電話でご予約下さい。
- 1日の検査枠に限りがあるため、ご希望に添えない場合があります。
- 自覚症状のある方はオプション検査を追加するのではなく、それぞれの専門外来を受診して下さい。
- 一部のオプションは、コースにより追加できないものもございます。

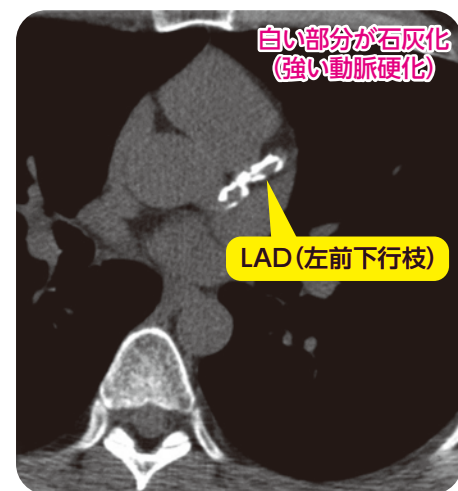
## 各種オプションの説明 健診当日に追加可能な検査もあります。

下記のアイコンのあるコースに追加することができます。

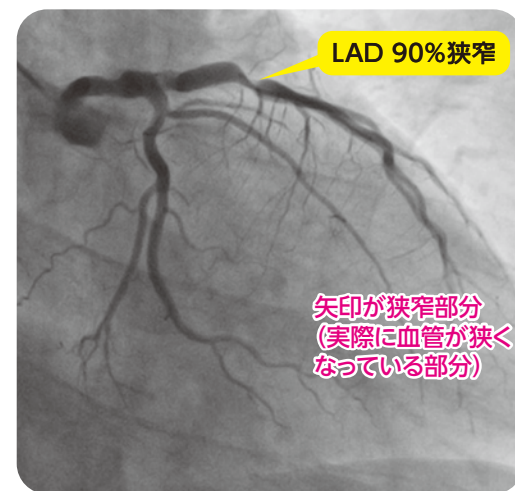
**プレミアムコース** **ドック** 人間ドック **生習** 協会けんぽ付加健診 一般健診・日赤健診 **定期** 労働安全衛生法に基づく健康診断

### 冠動脈CT石灰化スコア **ドック** **生習** **定期** 11,000円(税込)

心臓CTで3本の冠動脈の石灰化を調べることで、冠動脈硬化の程度や粥状硬化巣の広がり(プラーク量)がわかります。冠動脈プラークの存在は、狭心症や心筋梗塞発症の基盤になります。造影剤は使用しませんので、どなたでもご利用になれます。



冠動脈CT石灰化スコア(健診)



冠動脈造影検査(循環器内科)



### 『冠動脈』ってなに？

冠動脈とは、心臓(心筋)に血液を供給する血管です。冠動脈の動脈硬化は狭心症や心筋梗塞症の原因となります。石灰化は高度の動脈硬化で出現します。

## 頸動脈超音波検査(頸動脈エコー)

※単独でのお申し込みはできません。セットプランに含まれます。

脳に血液を送り込む頸動脈(くびの血管)の動脈硬化の程度や血管壁の血栓やプラーク、血管の狭窄を調べます。頸動脈の動脈硬化による狭窄や血管壁の肥厚は、脳卒中の原因になるとともに、全身の動脈硬化の指標のひとつと考えられています。



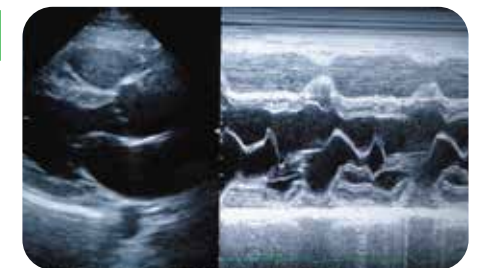
### 『プラーク』ってなに？

血管壁の内側が限局的に盛り上がった病変のことで、動脈硬化の進んだ状態を示します。



### 心臓超音波検査(心エコー) **ドック** 8,800円(税込)

超音波を利用して心臓の筋肉の厚みや動き、弁膜の動きなどを観察し、心臓の状態や動きを見るものです。心臓弁膜症や心筋症、心肥大や心臓のポンプ力がわかります。心雑音、心電図異常、心拡大などの評価に役立ちます。



### 血圧脈波検査(ABI／CAVI) **ドック** **生習** **定期** 3,300円(税込) 当日朝申込可

手足の血圧と脈波を測定することで、動脈硬化(血管の硬さ)の程度や下肢動脈の閉塞(血管の詰まり)を調べ、血管年齢を評価します。

### NT-proBNP(脳性ナトリウム利尿ペプチド) **ドック** **生習** **定期** 1,650円(税込) 当日朝申込可

血液検査による測定で弱った心臓の状態がわかるため、心不全の早期発見に役立ちます。

### EPA／AA比(イコサペント酸／アラキドン酸比) **ドック** **生習** **定期** 5,060円(税込) 当日朝申込可

血液中の脂肪酸のバランスを測定することで、将来の動脈硬化による心筋梗塞症、狭心症の起こりやすさがわかります。EPA／AA比が低い方は、心血管系疾患の発症リスクが高いとされています。

### HbA1c(ヘモグロビンA1c) **生習** 1,210円(税込) 当日朝申込可

※ 人間ドック基本コースには含まれています。

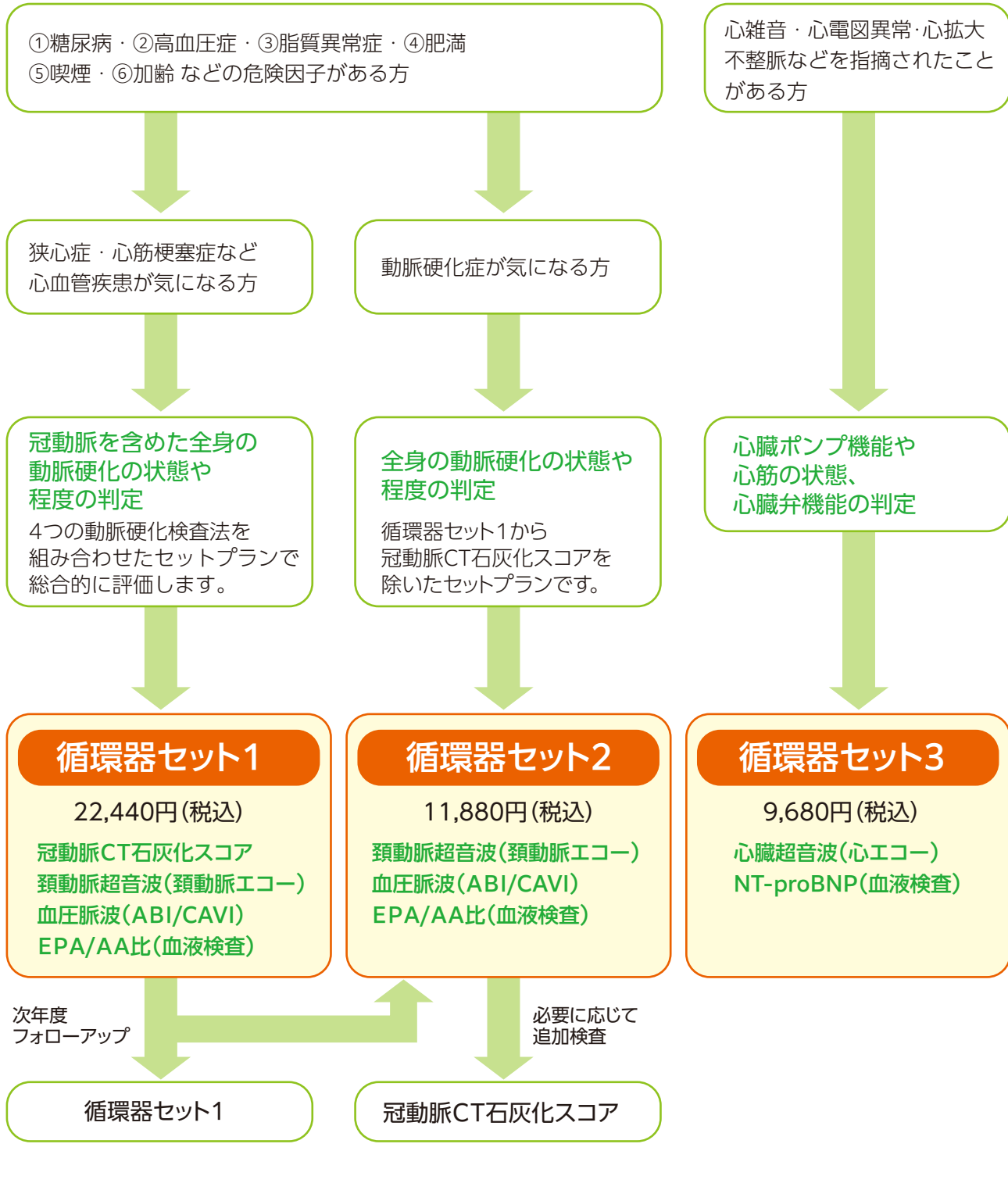
血糖値の高い方、糖尿病が心配の家族歴のある方にお勧めします。食事や運動などの影響を受けない過去1～2ヶ月の血糖値の平均値を調べる検査です。

## 循環器セットプラン ドック (3コースご準備しています)



- 初めて心血管系の検査を受けられる方には**循環器セット1**をお勧めします。その結果により、次回以降の検査方針を決めていきます。

**循環器セット1**と**循環器セット3**を同時に受けることも可能です。



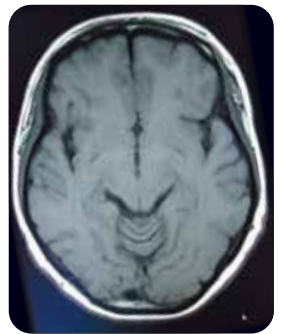
## 脳MRI・MRA検査 ドック 22,000円(税込)

MRI検査では、脳梗塞、脳腫瘍など脳の異常を調べます。MRA検査では、くも膜下出血の原因である脳動脈瘤や動静脈奇形など脳血管の異常を調べます。AI機能を搭載した1.5テスラのMRI機器を使用して検査します。

※医師からの結果説明はありません。判定結果は報告書をご参照下さい。  
※当日のキャンセルは検査代金が発生します。



MRA



MRI

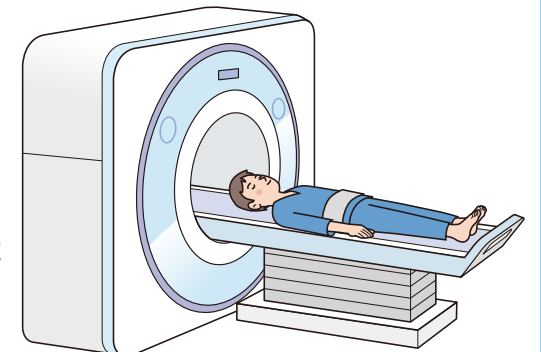
★オプション検査を組み合わせたお得なプランです。

## プラス脳セット ドック 25,960円(税込)



脳MRI・MRA  
頸動脈超音波  
(頸動脈エコー)

- 脳梗塞・脳動脈瘤・脳腫瘍などの発見に役立ちます
- 「脳ドック」とは異なるプランです。
- ※ 医師からの結果説明はありません。報告書をご確認下さい。
- ※ 認知症を判定するための検査ではありません。



【脳卒中(脳梗塞・クモ膜下出血)などの危険因子】

- ①糖尿病、②脂質異常症、③高血圧症、④心房細動、⑤喫煙、⑥加齢、⑦脳動脈瘤・クモ膜下出血などの家族歴など

## 胃内視鏡検査(胃カメラ) ドック 6,050円(税込) 鎮静剤4,950円(税込)

食道がん、胃がん、胃・十二指腸潰瘍、萎縮(いしゅく)性胃炎などの早期発見に役立ちます。内視鏡で食道、胃・十二指腸を直接観察します。経口内視鏡または経鼻内視鏡を選択できます。ご予約の際にお申し出下さい。

## 大腸内視鏡検査(大腸カメラ) カミラ ドック 22,030円(検査食込)

大腸がん、大腸ポリープなどの早期発見に役立ちます。

内視鏡で全大腸を直接観察します。

※ 人間ドック受診後、翌月10日までの間の受診案内となります。

※ 服薬しているお薬がドック受診時と変わった場合はお薬手帳をご持参下さい。



## 大腸内視鏡専用検査食について

大腸検査の前日には、下剤の服用のほかに専用検査食を昼食と夕食に召し上がっていただきます。専用検査食をご利用いただくことで腸内が見やすくなり、検査の精度も向上します。

※大腸内視鏡専用検査食は**返品できません**ので、**大腸内視鏡をキャンセルした場合は検査食の料金を請求させていただきます**。(2025年4月1日現在 1,350円(税込))

※令和5年4月から受診者の安全を考慮し、人間ドック受診当日には大腸検査を実施しておりません。後日の検査案内となります。



## 胃がんリスク検診(ABC検診) ドッグ 生習 定期 3,520円(税込) 当日朝申込可

ヘリコバクター・ピロリ菌(以下ピロリ菌)抗体検査とペプシノゲン検査を組み合わせ、胃がんのリスク(胃がんになりやすいか)を調べます。

### ピロリ菌抗体検査とは

胃がピロリ菌に感染していないかどうかを調べます。ピロリ菌は胃粘膜を傷つけ萎縮性胃炎を引き起こします。

### ペプシノゲン検査とは

胃粘膜の萎縮の程度を反映します。萎縮が進んだ胃は、胃がんになりやすいといわれています。

## PSA(前立腺特異抗原) ドッグ 生習 定期 2,200円(税込) 当日朝申込可

※ 50歳以上の男性は人間ドッグに含まれます。

血液検査で前立腺がんや前立腺肥大症の早期発見が可能です。50歳未満の男性で、血縁に前立腺がんの方がいらっしゃる場合などにお勧めしています。

## 胸部(肺)CT検査 ドッグ 生習 定期 11,000円(税込)

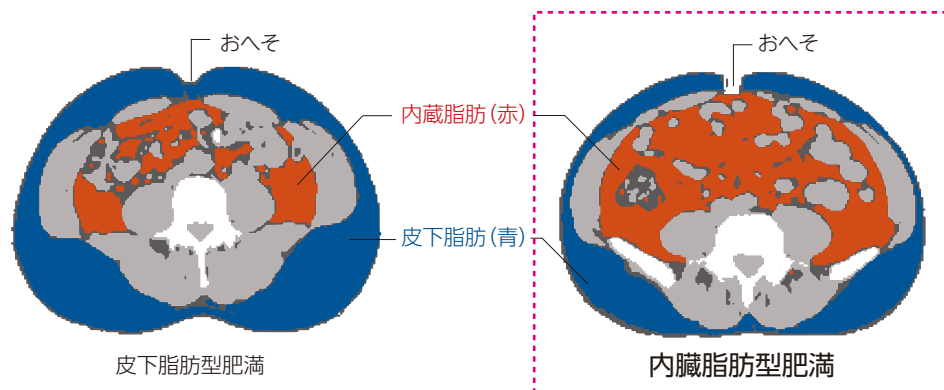
肺を細かく撮影することで、X線写真ではわからない極めて小さな肺がん、心臓や肋骨などの陰に隠れた肺がんなどを発見することができます。肺がんの発見率が胸部X線の約10倍高いとされています。



## 内臓脂肪CT検査 ドッグ 生習 定期 5,500円(税込)

CTで体脂肪面積を測定します。体脂肪は、内臓脂肪と皮下脂肪に分類されます。

内臓脂肪型肥満を見分けるのに有用です。内臓脂肪の過剰な蓄積は、血糖・中性脂肪・血圧の上昇など、様々な形で血管を損傷し、動脈硬化を引き起こす原因となります。



## 甲状腺超音波検査(甲状腺エコー) ドッグ 3,300円(税込)

超音波を用いて、甲状腺の形や大きさ、しこりの有無、リンパ節の腫れなど異常がないかを調べる検査です。甲状腺ホルモンを調べる甲状腺関連検査(血液検査)と組み合わせて受診するのもお勧めです。

## 甲状腺関連検査(血液検査) ドッグ 生習 定期 5,170円(税込) 当日朝申込可

甲状腺疾患に関連する血液検査を行います。甲状腺関連ホルモン・自己抗体を調べることで、より、甲状腺機能亢進症、甲状腺機能低下症、慢性甲状腺炎(橋本病)などがわかります。

- ① FT3(遊離トリヨードサイロニン) ② FT4(遊離サイロキシ)
- ③ TSH(甲状腺刺激ホルモン) ④ TgAb(抗Tg抗体)
- ⑤ 抗TPO抗体

## 骨密度検査 ドッグ 生習 定期 4,950円(税込) 当日朝申込可

X線を用いて、腰椎+大腿骨頸部測定の骨塩量を測定することで、骨年齢を評価し骨粗しょう症の危険性を調べます。骨量測定法の中で最も信頼性の高い検査とされているDEXA法で測定します。腰椎(背骨)と大腿骨頸部(足のつけ根)に2種類の異なるX線を照射し、骨と軟部組織の吸収率の差で骨密度を測定します。

### このような方にお勧めします

- ①閉経後の女性 ⑤喫煙・アルコール過剰摂取
- ②身長が3cm以上縮んだ ⑥甲状腺機能亢進症
- ③軽い外力での骨折歴がある ⑦経口ステロイド剤内服中 など
- ④両親に大腿頸部骨折歴がある

## 乳腺超音波検査(乳腺エコー) フルミア ドッグ 生習 定期 4,400円(税込)

超音波検診で乳がん、乳腺腫瘍、乳腺嚢胞などがわかります。40歳未満の方や乳腺が発達している方には超音波検査が適しています。X線を使用しないため、妊娠中・授乳中の方にも安心してご利用いただけます。



## マンモグラフィ検査(2方向) フルミア ドッグ 生習 定期 4,400円(税込) 当日朝申込可

X線検査で乳房を撮影します。乳がんの陰影や乳がんの所見の一つである乳腺の微小石灰化などがわかります。視触診では検出できない、ごく早期の乳がんを発見することができます。



★オプション検査を組み合わせたお得なプランです。

## 乳がんセット フルミア ドッグ 生習 定期 7,150円(税込)

### 乳腺超音波(乳腺エコー)・マンモグラフィ

マンモグラフィと乳腺超音波の両方の検査を行うことで、より確実に詳しい診断が可能となります。  
※ 補助券などを使用しない方にお勧めします。 ※ 医師からの結果説明はありません。報告書をご確認下さい。

#### 【乳がんの危険因子】

- ①乳がんの家族歴、②出産経験なし、③早い初経年齢、④閉経後の肥満、⑤アルコール飲料過剰摂取、⑥喫煙など

## 子宮頸がん検査 フルミア ドッグ 生習 定期 4,180円(税込) 当日朝申込可

子宮頸部をブラシで軽くこすって細胞を採取します。また内診も行います。検査後に少量の出血する場合がありますが、ご心配ありません。

検査項目一覧表

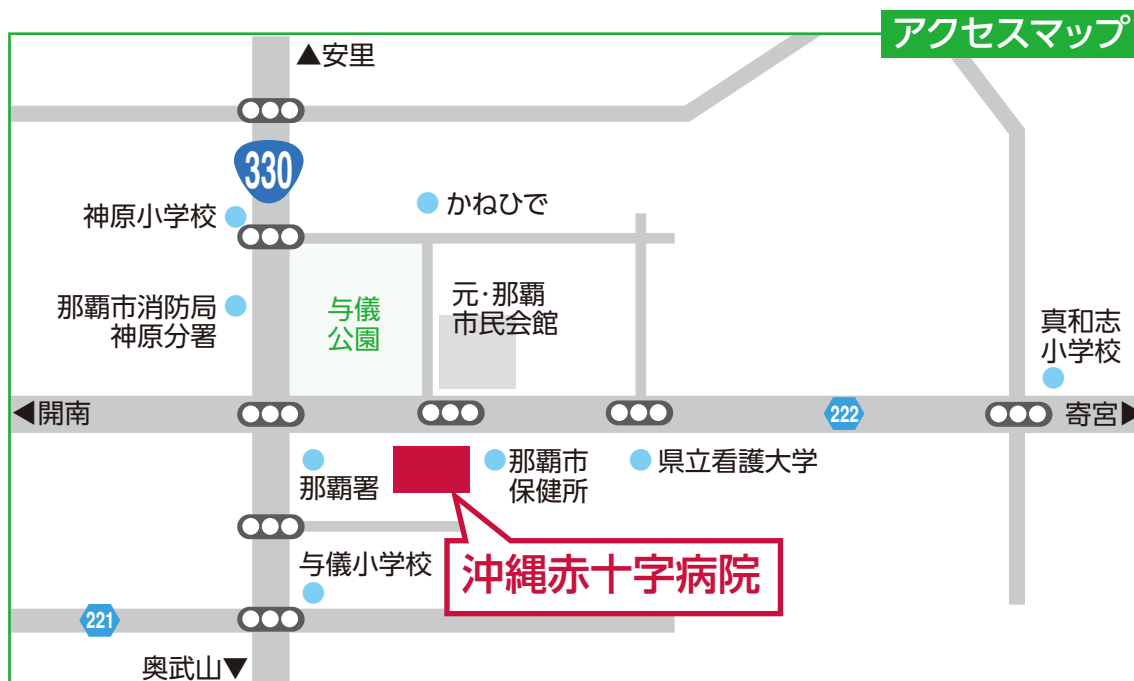
令和7年4月現在

検査項目	検査内容	プレミアム コース	人間 ドック	協会 けんぽ 付加健診	協会 けんぽ 一般健診	日赤 健診	定期 健診	特定 健診	脳 ドック
基本項目	問診	●	●	●	●	●	●	●	●
	身長・体重・腹囲	●	●	●	●	●	●	●	●
	体格指数(BMI)	●	●	●	●	●	●	●	●
	内科診察	●	●	●	●	●	●	●	●
呼吸器(肺)	胸部X線	●	●	●	●	●	●		
	肺機能	●	●	●					
循環器 (心臓・血管)	血圧	●	●	●	●	●	●	●	●
	安静時心電図	●	●	●	●	●	●	△	●
脂 質	総コレステロール	●	●	●	●	●	●		●
	HDLコレステロール	●	●	●	●	●	●	●	●
	non-LDLコレステロール	●	●	●	●	●	●	●	●
	LDLコレステロール	●	●	●	●	●	●	●	●
	中性脂肪	●	●	●	●	●	●	●	●
消化管	胃X線(バリウム)		●	●	●				
	胃内視鏡(胃カメラ)	●							
	便潜血反応(2日法)	●	●	●	●	●			
腹部超音波	肝臓・胆のう・膵臓・腎臓・脾臓・その他	●	●	●					
甲状腺超音波	甲状腺	●							
腎機能	尿蛋白・尿潜血	●	●	●	●	●	●	●	●
	血清クレアチニン・推算糸球体濾過量(e-GFR)	●	●	●	●	●	●	▲	●
	尿酸	●	●	●	●	●	●	▲	●
	尿沈査	●	●	●					
	尿比重・尿pH・尿ウロビリノーゲン・尿中ケトン体	●	●						●
	尿素窒素	●	●				●		●
糖代謝 (糖尿病)	空腹時血糖・尿糖	●	●	●	●	●	●	●	●
	ヘモグロビンA1c	●	●			●	●	●	●
血液一般	赤血球数・白血球数・血色素量・ヘマトクリット	●	●	●	●	●	●	△	●
	血小板数・MCV・MCH・MCHC	●	●	●	●	●	●		●
	血液像	●	●	●					●
	血清鉄	●	●						●
肝・胆・膵 機能ほか	AST(GOT)・ALT(GPT)・γ-GTP	●	●	●	●	●	●	●	●
	ALP	●	●	●	●	●			●
	血清総蛋白	●	●	●					●
	血清アミラーゼ・血清アルブミン・総ビリルビン・LDH	●	●	●					●
	HBs抗原・HBs抗体(B型肝炎)	●	●						●
	HCV抗体(C型肝炎)	●	●						●
血清	CRP	●	●						●
前立腺	PSA(前立腺特異抗原)	●	●						
眼検査	視力	●	●	●	●	●	●		●
	眼底	●	●	●				△	●
	眼圧	●	●						
聴 力	聴力検査(オーディオ)	●	●	●	●	●	●		
その他	脳MRI・MRA、頸動脈超音波	●							●
	胸部(肺)CT	●							
	冠動脈CT石灰化スコア	●							
	心臓超音波	●							
	血圧脈波(ABI/CAVI)	●							
	EPA/AA比、NT-proBNP	●							
	内蔵脂肪CT	●							

※●印は、50歳以上の男性のみに含まれます。  
※△印は、条件に該当された方のみが対象となります。  
※▲印は、沖縄県市町村国保・社会保険加入者の方のみが対象となります。  
※non-LDLコレステロールは中性脂肪が400mg/dl以上の場合に適用されます。  
※契約内容等により検査項目が変更になる場合があります。

MEMO





### モノレールをご利用の方へ

最寄りの駅はゆいレール「安里駅」です。  
ゆいレール「安里駅」から沖縄赤十字病院までは徒歩およそ15分(1.3km)です。



### 路線バスをご利用の方へ

最寄りのバス停は「赤十字病院前(計2方向)」、「与儀十字路(計4方向)」です。  
各バス停では次のバスが利用できます。(内表示は路線番号)

- 「赤十字病院前」(開南向け)&(寄宮向け)  
(2)、(14)、(35)、(40)、(235)
- 「与儀十字路」(古島向け)&(バスターミナル向け)  
(17)、(30)、(31)、(55)、(112)
- 「与儀十字路」(津嘉山・糸満向け)&(壺川向け)  
(34)、(37)、(38)、(39)、(45)、(50)、(51)、(54)、  
(83)、(89)、(334)、(338)、(339)、(446)

※バス路線は令和5年4月現在のものです。

### 駐車場ご利用案内

- 車でお越しの方は病院裏の立体駐車場をご利用ください。  
※駐車場をご利用の方は、お帰りの際、健診受付に駐車券をご提示ください。  
駐車料金が割引となります。(8時間以内の自己負担は100円です)

### お問い合わせ先



日本赤十字社

## 沖縄赤十字病院

〒902-0076

沖縄県那覇市与儀1丁目3番1号

TEL.098-853-3134(代表)

<http://www.okinawa-med.jrc.or.jp>

### 【健康管理センター】

予約専用電話(平日9:00~16:00)

TEL.098-836-7433

受診日当日の連絡先

TEL.098-853-3134(代表)

